
The Host

Bong Joon-ho

Fiche interactive

Lycéens et apprentis au
cinéma en Normandie

Rédaction : Hélène Valmary
Réalisation : Renaud Prigent
Publication : Café des images / Normandie Images

LA FICHE

Cette fiche interactive est conçue pour être vidéo-projetée en classe à partir d'un ordinateur connecté à Internet. Elle constitue un outil de travail sur le film pour les enseignants proposant :

- un parcours sur l'esthétique du film à partir de points thématiques et d'analyses de séquences en ligne
- des supports multimédia destinés à l'animation de la séance
- des activités pédagogiques.

Pour les établissements ne possédant pas de connexion Internet stable, les vidéos proposées sont téléchargeables en amont de la séance.



LE FILM

FICHE TECHNIQUE

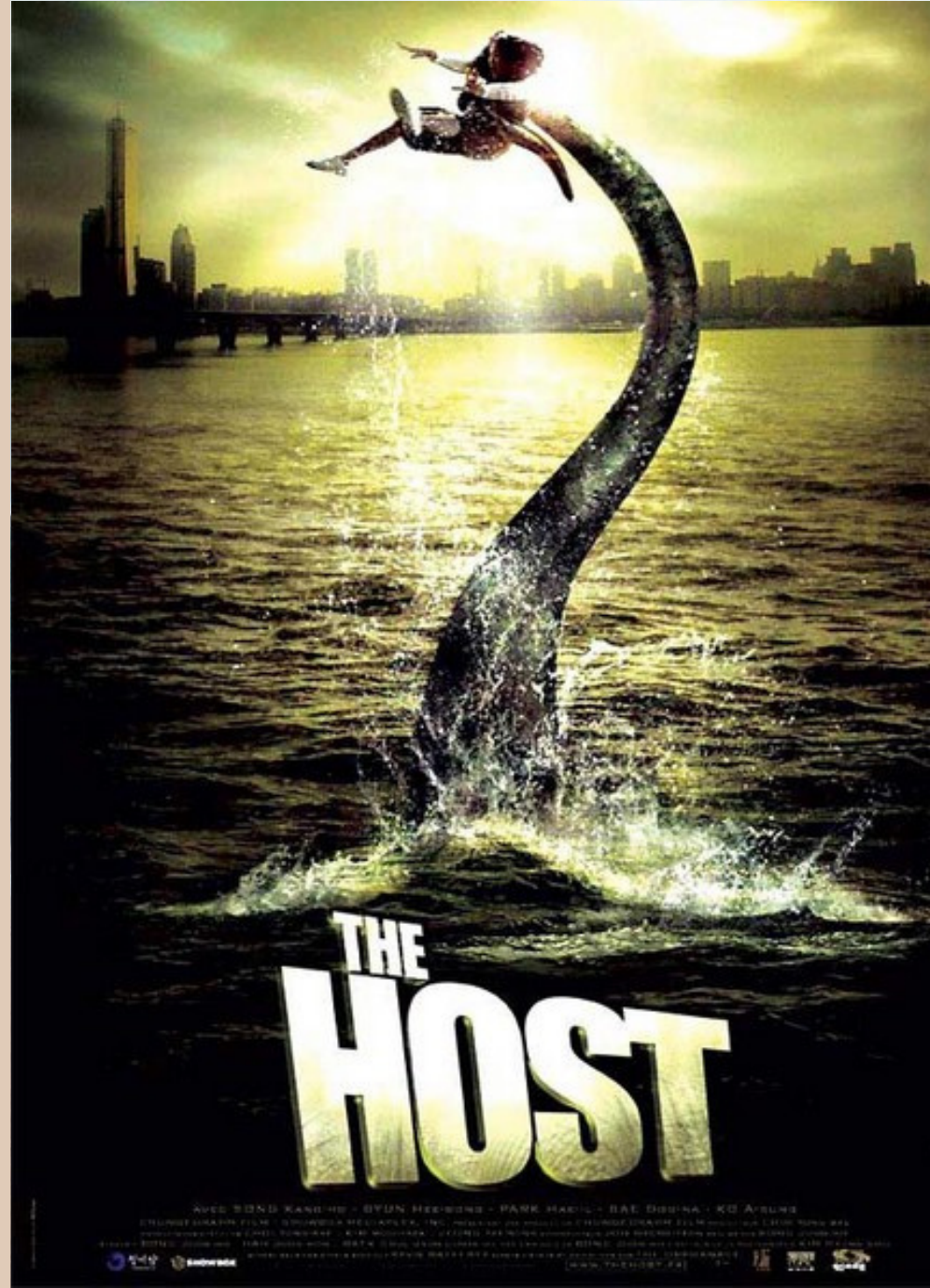
Corée du Sud/ 2006 / 2 h
Réalisation : Bong Joon-ho
Scénario : Bong Joon-ho
Musique : Lee Byung-woo
Photographie : Kim Hyung-goo

INTERPRÉTATION

Song Kang-Ho : Gang-du
Ko Asung : Hyun-seo
Byeon Hie-bong : Hie-bong

SYNOPSIS

A Séoul, au bord du fleuve Han, les Park tiennent un petit snack qui permet à Hie-bong, le patriarche, de subvenir aux besoins de sa famille : Kang-du, son fils aîné lymphatique, Nam-joo, sa fille championne malheureuse de tir à l'arc, Nam-il, son fils cadet au chômage, et Hyun-seo, l'adorable fille de Kang-du. Leur quiétude est brusquement balayée le jour où un monstre aquatique, fruit de la pollution des eaux par l'armée américaine, surgit de la rivière et détruit tout sur son passage.



PRÉPARER LA PROJECTION

LA BANDE-ANNONCE

Les bandes-annonces ont pour fonction de présenter le film de manière attrayante afin de susciter l'intérêt du futur spectateur. L'enjeu est de suggérer sous une forme synthétique les principaux enjeux du récit et l'univers du film.

QUESTIONS

- A quel genre le film se rattache-t-il ? Quels sont les thèmes évoqués ?
- Quels sont les procédés utilisés pour séduire le spectateur : images, montage, musique ?
- Cette bande-annonce vous paraît-elle originale dans sa conception ?

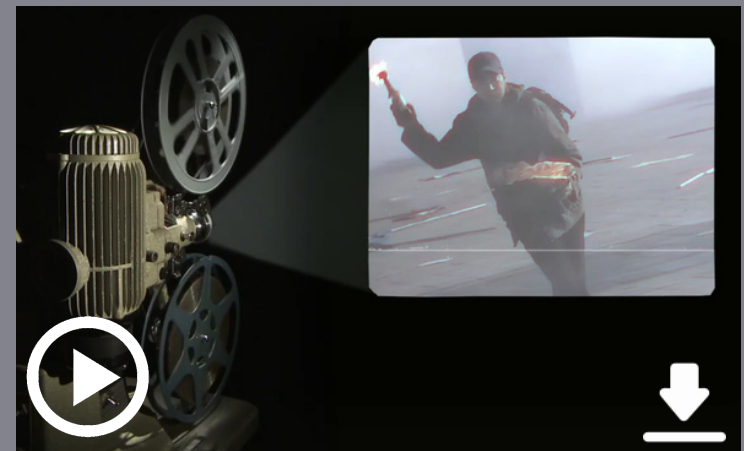


PRÉPARER LA PROJECTION

BONG JOON-HO, CINÉASTE POLITIQUE

Les films de Bong Joon-ho s'inscrivent tous dans le cinéma de genre qu'ils renouvellent par leur virtuosité formelle et la portée politique et sociale de leur discours. Le thriller policier *Memories of Murder* constitue ainsi une violente satire de la police coréenne et le film d'anticipation *The Snowpiercier* invente une effrayante dystopie sur l'exploitation capitaliste et la lutte des classes. *The Host* évoque pour sa part l'histoire de la société coréenne marquée par la dictature et la soumission à l'impérialisme américain. En recourant à la figure du monstre comme métaphore politique, le film s'inspire du Kaiju-Ega, genre japonais inauguré par *Godzilla* en 1954, dont le dragon géant évoquait le pouvoir destructeur de la bombe atomique.

PRÉSENTATION DU FILM




PREPARER LA PROJECTION

PISTES D'OBSERVATION

UNE SATIRE POLITIQUE

La satire politique menée par le film repose sur de nombreuses références à l'histoire américaine et coréenne. A l'issue de la vision du film, relever les motifs qui convoquent ces références en vous appuyant sur le diaporama proposé ci-contre.

 Une satire monstre - CNC

UNE EPOPEE FAMILIALE

Le film met en scène une famille ordinaire dont la jeune fille est enlevée par un monstre. Analyser la personnalité de chaque membre de la famille en vous attachant à leurs handicaps sociaux.


UN MONSTRE METAPHORIQUE

Le monstre du film est une créature composite, plus étrange que terrifiante, qui permet plusieurs interprétations d'ordre politique, sociale et psychologique. Relever les traits d'analogie entre le monstre et Gang-du, le personnage principal.

RÉFÉRENCES HISTORIQUES

1. The Host : Références historiques

La satire politique menée par le film repose sur de constantes références à l'histoire américaine et coréenne. A l'issue de la vision du film, relever les nombreux éléments du récit qui convoquent ces références.

1950-1953 <i>Guerre de Corée.</i> Depuis 1953, 30 000 soldats américains stationnent en Corée du Sud. En cas de guerre contre la Corée du Nord, les États-Unis prendraient le commandement militaire.	1969-1975 <i>Guerre du Vietnam</i> L'armée américaine utilise un herbicide appelé « agent orange » pour détruire les récoltes. Des maladies sont découvertes chez les personnes ayant été au contact de cet herbicide, dont des vétérans coréens.	2003. <i>Guerre d'Irak</i> Les États-Unis envahissent l'Irak pour, officiellement, lutter contre le terrorisme et éliminer les armes de destruction massive. La Corée, alliée des États-Unis, envoie des troupes. Le 6 octobre 2004, le gouvernement américain reconnaît qu'il n'y a pas d'armes de destruction massive en Irak.
1980-1988 <i>Dictature du général Chun Doo-hwan.</i> 13 répressions violentes du mouvement de l'Inju fait des centaines de morts. 1987 : manifestation d'un étudiant, torturé à mort, déclenche des manifestations conduisant à la démocratisation du pays.	2000 <i>Incident McFarland</i> Un officier américain ordonne de jeter des déchets toxiques dans le fleuve Han parce que les bouteilles s'entassaient, couvertes de poussière.	

ANALYSER LE FILM

UN MONSTRE MÉTAPHORIQUE

Le monstre, créature terrifiante surgissant de profondeurs inexplorées, s'interprète souvent comme la représentation d'un refoulé, l'incarnation de peurs enfouies chez les personnages. La force de certains films réside dans leur capacité à ouvrir le champ des significations possibles : psychologiques, sociales ou politiques. Le début de *The Host* associe ainsi le monstre à la présence américaine en Corée, à la pollution, à la société capitaliste mais aussi au fleuve Han dont le nom renvoie à un sentiment propre au peuple coréen d'amertume et de colère. La forme hybride du monstre constitue à cet égard une source d'étonnement visuel mais aussi la métaphore d'un film revendiquant son caractère composite par le mélange constant des registres.

QUESTIONS

- Relever les éléments qui introduisent les thèmes du film. Quelles pistes d'interprétation du monstre sont-elles annoncées ?
- Relever les procédés utilisés pour évoquer la genèse du monstre comme une contamination invisible.

GENÈSE DU MONSTRE



Séquence commentée



ANALYSER LE FILM

UNE FAMILLE MONSTRE

The Host est l'histoire d'une famille dysfonctionnelle qui va s'unir pour retrouver sa petite fille kidnappée par le monstre. Chacun de ses membres y est défini par son inadaptation sociale :

- le fils rebelle protestant contre des autorités incompetentes et sa situation de chômeur diplômé ;
- la fille apathique, athlète contrariée par sa lenteur de tortue ;
- Gang-du l'attardé, ne sortant de son sommeil que pour manger ;
- le père pacificateur, garant de l'unité de cette famille d'inadaptés.

Bong Joon-ho installe donc au centre de son récit une famille de ratés incapable de combattre le monstre en superposant une dimension burlesque et sociale au registre fantastique du film.

 Diaporama : Gang-du et le monstre 

QUESTIONS

Analyser le comportement des personnages : quels sont les motifs d'union et de désunion de la famille ?

RÉVOLTE À L'HOPITAL





Séquence commentée

ANALYSER LE FILM

UNE EPOPÉE FAMILIALE

De manière classique, le récit fait converger les trajectoires des personnages, séparés après la mort du père, pour préparer l'affrontement final. Le lien familial est cependant maintenu par des raccords entre les personnages au cours de cette quête commune : un plan à terre du frère raccorde en miroir avec un plan de la sœur allongée et Nam-joo se substitue à Gang-du quand il remonte de l'ancre de la bête. De manière analogue, l'appel de Gang-du à la table d'opération est d'un gros plan de Hyun-seo dans l'attente de son père. Le montage entretient ainsi un jeu d'échos entre les personnages qui témoigne de la constance de leur quête pour restaurer la communauté brisée, illustrée par la scène fantasmagique montrant le fantôme de Hyun-seo nourrie par le cercle familial.

 Diaporama : l'unité familiale 

QUESTIONS

- Relever les effets de mise en scène qui inscrivent la séquence dans le registre pathétique.
- En quoi la famille Park surmonte-t-elle son inadaptation sociale au cours du combat contre le monstre ?

LE COMBAT FINAL




 Séquence commentée


EVALUER LE FILM

ECRIRE ET PUBLIER UNE CRITIQUE

Le site Atelier critique propose la publication en ligne de textes critiques rédigés dans le cadre d'ateliers menés en classe. Les textes sont soumis à la validation par les élèves et publiés par les enseignants dans l'espace d'administration.

RESSOURCES

 *Pour un atelier critique (PDF) : enjeux pédagogique de l'écriture critique et pistes pour la mise en oeuvre d'ateliers en classe.*

 *Ecrire une critique de film (PDF) : fiche pédagogique sur les modalités de l'écriture critique.*

ATELIER CRITIQUE



SITE DE PUBLICATION DE CRITIQUES CINÉMATOGRAPHIQUES / LYCÉENS

L'ATELIER CRITIQUE

Espace Elève | Espace Enseignant

Lycéens et apprentis au cinéma en Basse-Normandie

L'Atelier critique propose aux élèves de Basse-Normandie de publier des travaux critiques dans le cadre de l'opération Lycéens et apprentis au cinéma. Articles, débats audio, critiques vidéo et créations graphiques sont mis en ligne par les enseignants inscrits afin de permettre aux élèves de partager leur expérience de spectateur et de mettre en débat leurs réflexions sur les films.

Les articles les plus populaires

 **Burn after reading**
de Joel et Ethan Coen - Etats-Unis - 2008
Publiée par oceanetherese
Popularité : ★★★★★
L'affiche du film montre qu'il y aura du suspens, du mystère et de (...)
[Lire la critique](#)

 **Soyez sympa, rembobinez**
Michel Gondry - Etats-Unis - 2008
Publiée par Patate sauté
Popularité : ★★★★★
Le film original et comique, signé Michel Gondry, nous a réservé (...)
[Lire la critique](#)

Les critiques les plus récentes

bébécé a publié le 25/02/2016
1 critique sur [Match Point](#)

Le Moineau a publié le 24/02/2016
1 critique sur [Match Point](#)

Agent Le chat a publié le 24/02/2016
1 critique sur [Match Point](#)

Mahine a publié le 24/02/2016
1 critique sur [Match Point](#)

Cody2006 a publié le 24/02/2016
1 critique sur [Match Point](#)

Dadou a publié le 24/02/2016
1 critique sur [Match Point](#)

RESSOURCES COMPLÉMENTAIRES

WEBOGRAPHIE

- Livret enseignant / CNC
- The Host dans le cinéma coréen
Stéphane du Mesnildot
- Entretien avec Bong Joon-ho (vidéo)
Konbini
- Analyse du film (vidéo)
Eugénie Zvonkine - Normandie Images

BIBLIOGRAPHIE

- Bong Joon-ho, des chimères et des hommes
Revue Eclipses

