

UNE VIE DE CHAT

un film d'Alain Gagnol et Jean-Loup Felicioli - 2010 - 1h10

Quelques informations pratiques pour commencer...

- Où télécharger la fiche pédagogique du film et les fiches outils (vocabulaire du cinéma, des ressentis) ?

⇒ www.ac-clermont.fr/ia63/ (rubrique éducation artistique et culturelle / Des dispositifs départementaux)

⇒ www.cineparc.fr (rubrique Ecole & Cinéma)

⇒ www.clermont-filmfest.com (rubrique Pôle régional d'éducation à l'image/Ecole et Cinéma Puy-de-Dôme)

- Où trouver des extraits vidéos en lien avec le film (et cités dans la présente fiche)?

⇒ <http://vimeo.com/>

Cliquez sur «Connectez-vous» (ou «Log in») et il apparaîtra deux rectangles blancs ; dans le premier inscrivez l'adresse suivante : **ecoleetcinema63@gmail.com** et dans le second le mot de passe : **grandecran**. Sur la page vidéo Ecole & Cinéma 63, passez la souris sur «vidéos» en haut de la page puis cliquez sur «mes vidéos» (ou «my vidéos»).

- Où trouver le cahier de notes vert Ecole & Cinéma sous format PDF?

⇒ www.cnc.fr (rubrique Ressources / dossiers pédagogiques/ Ecole & Cinéma)

- Où trouver des affiches, des photos, des extraits et d'autres informations sur le film?

⇒ www.enfants-de-cinema.com

⇒ www.transmettrelecinema.com

Avant la séance... Créer des attentes

⇒ A partir d'indices, mener une enquête pour aller à la rencontre du film... Des indices à utiliser en progression ou individuellement.

* **Indice n°1: la bande sonore de la première minute du film** (Cf. «préparation projection bande sonore» page vidéo Ecole & Cinéma 63) : sirène de police, jazz, ville, miaulement, bruits métalliques... Qu'imagine t-on? Quelles images viennent à l'esprit à l'écoute de cette bande sonore? Quelle ambiance se dégage à partir de ces premiers éléments ?

* **Indice n°2 : des images extraites du film** (l'une à suite de l'autre - Cf. annexe 1) :



- image 1 : Des bijoux dans un sac, deux mains qui remplissent ou vident le sac... ? Que se passe-t-il sur cette image?...

- image 2 : Pourquoi nous montre-t-on ce bracelet ? Quels particularités possède-t-il ? Quel rôle particulier pourrait-il avoir dans l'histoire ?...

- image 3 : Deux portraits sur un document... Une vue de face, une vue de profil... Pourquoi ? A quoi sert ce genre de document? Où peut-on le trouver habituellement ? Où se trouve-t-il sur cette image? ...



- image 4 : Quelles informations nous apporte t-elle en plus? Pourquoi ce titre ? Quel rapport avec ce que l'on a imaginé précédemment? Que vient faire un chat dans cette histoire ?

Comment est composée l'image?... Des indices sont peut-être présents dans les choix plastiques effectués. Que voyons-nous ? Deux yeux obliques, des yeux de chat. Comment expliquer, comprendre la composition

de la vignette ? L'image est séparée en deux parties distinctes... Un œil de chat est présent sur chaque partie colorée... Le titre quant à lui est à cheval sur les deux parties... Que penser, imaginer en tenant compte des indices découverts auparavant? Que voit-on par transparence dans la partie bleutée... Des touches de piano ? Autre chose... ?

* **Indice n°3 : la première scène du film et le générique** (Cf. «préparation projection 1ère scène» page vidéo Ecole & Cinéma 63)

Cette séquence assez longue (3mn30) se compose de trois parties distinctes : un début de générique avec une bande sonore qui crée une ambiance (Cf. indice n°1) puis la première scène du film où l'on fait la connaissance du personnage de Nico et enfin le générique du film. Après une première vision globale, une analyse en plusieurs temps sera nécessaire pour capter les différents indices que cette séquence va nous donner sur le film à venir.

- première partie : Premières écritures du générique → silhouettes de l'homme et du chat sur les toits



Qu'entend-on ? Bruit de sirène de voiture de police facilement identifiable. Un bruit sourd de métro nécessitera peut être une deuxième écoute. Arrivent dans un second temps le piano, grave et lent aux rythmes « jazzy », puis des bruits métalliques, des miaulements et des bruits de voiture. Quel paysage sonore prend peu à peu forme ? Quelles images viennent peu à peu habiter ce paysage ?

Quelles sont les premières images que l'on voit : une ville la nuit accompagnée par la trompette, puis des pouelles, des chats... Ambiance assez sombre. Tout cela corrobore la bande sonore entendue en amont. Comment apparaissent les personnages ? Des ombres puis les silhouettes d'un homme et d'un chat qui courent, semblent virevolter de toit en toit, légers et souples. Qui peuvent-être ces personnages ? Que font-ils sur les toits ?

- deuxième partie : Gardien devant les écrans → Le voleur se suspendant à une antenne



Deux veilleurs de nuits qui font leur travail de routine : un devant les écrans de contrôle, l'autre faisant sa ronde, les deux suivant un match de foot. Les choses se précisent : on comprend bientôt que l'homme qui allait de toit en toit est en fait un voleur en train de découper un carreau. Il est souple, futé, sait parfaitement ce qu'il veut. On retrouve les bijoux présentés au tout début du travail.

Le voleur semble posséder une certaine malice et avoir de l'humour : il se glisse derrière le veilleur, tel son ombre... Il ne peut s'empêcher de jouer avec la réalité et de créer une situation plutôt inattendue et cocasse pour nous lorsqu'il fait signe à l'autre veilleur. Le calme de la nuit va être bien mis à mal par les sirènes et les talkies walkies des gardiens... En vain, le voleur plus malin est déjà loin et repart avec le chat les bijoux dans son sac. L'ambiance se précise : nous nous trouvons face à un film policier, qui se déroule dans une ville, au milieu de la nuit. Les protagonistes n'ont pas l'air vraiment méchants. Le voleur qui semble être un personnage important présente tous les atouts pour que l'on ait envie de suivre ses aventures...

- troisième partie : Générique



Au départ, le chat et le voleur semblent s'envoler sur les toits... Ce dernier s'accroche avec souplesse aux antennes tel un équilibriste de cirque et nous ouvre le rideau de la fin du générique. Rupture musicale (la musique que nous avons commencé à entendre devient plus soutenue, haletante, violon répétitif pour un paysage en ombres), rupture visuelle (passage dans une ambiance en deux tons avec seulement les inscriptions en blanc). On se situe

plutôt dans l'aventure, la course poursuite... On saute de toit en toit grâce au chat aux mouvements rapides et souples (soit en premier plan soit en arrière plan mais toujours en mouvement) . L'homme a disparu... Quelle ambiance se dégage de cette musique ? De ces images toutes en ombres et silhouettes ? Où sommes-nous ? La découverte de Paris se fait avec l'ombre de la tour Eiffel au tout dernier plan. La musique s'arrête, se ralentit, le chat s'arrête sur un toit, on entend son miaulement... Il semblerait que nous soyons arrivés... Mais où ?? Que va-t-il se passer?...

Pour compléter les réflexions, vous pouvez vous référer au site suivant : <http://uneviedechat.crdp-lyon.fr> à la rubrique «Travailler le film en classe» puis «Analyse du générique».

Rassembler tous les indices analysés au cours de cette préparation et essayer de faire le « portrait-robot » du film que les élèves vont découvrir.

B/DANS UN PREMIER TEMPS, REVENIR SUR LE FILM PAR UN «INVENTAIRE-DÉBALLAGE»

⇒ **Des mots** : chat, voleur, nuit, toits, Paris, muette, policier, traître, méchanceté, tendresse, comédie, suspect, arrestation, coupable, détective, enquêteur, gangster, assassin, lunettes infrarouges, empreinte, coupable, interrogatoire, enquête, assassinat, innocent, témoignage, tromperie, course, musique, chien, rapport de police, ennemi public n°1, colosse, complice, cambriolage, bande, poursuite, témoin, indices, commissaire, parfum, bijoux, ...

⇒ **Des personnages** (Cf. annexe 2) :



- **Dino** le chat à la double vie
- **Zoé**, la petite fille muette depuis la mort de son père
- **Nico** le doux cambrioleur qui ne se préoccupe pas uniquement de son sort et qui va peu à peu s'amender et se transformer en redresseur de torts
- **Jeanne**, la maman de Zoé mais aussi la commissaire qui ne rêve que de venger son mari décédé, attentive et absente à la fois, désemparée et pourtant courageuse
- **Claudine**, la nounou de Zoé au double visage et au parfum trop capiteux
- **Victor Costa**, l'ennemi public n°1 responsable de la mort du père de Zoé et **sa bande de gangsters** plutôt stupides, grossiers et malfaisants, toujours armés.
- **Lucas**, inspecteur de police, adjoint de Jeanne.



À remarquer, les représentations graphiques particulières pour les caractéristiques «des gentils et des méchants» : les courbes des mouvements de Nico ; les ombres inquiétantes, les nuages dont la coloration indique une gêne olfactive pour l'entourage (effluves du parfum de Claudine) ; apparition mentale de l'ennemi public numéro un en une pieuvre rouge sous forme de cauchemar (scène où la commissaire s'entraîne à faire face à Victor Costa), etc.

⇒ **Un genre** : Le polar. Tous ses codes classiques sont présents : ambiance plutôt nocturne, atmosphère sombre, suspens, rebondissement, fausses pistes, indices, dénouement, personnages de truands, police, une enquête qui se met en place, musique jazz. Présence des éléments indispensables au genre (crime, suspect, coupable, victime, enquête, etc.).

⇒ **Deux mondes** : Le jour et la nuit, Dino étant le lien entre ses deux mondes.

⇒ **Une ville comme décor** : Paris, ses toits, ses rues, ses monuments (La Tour Eiffel, Notre Dame, le zoo de Vincennes)

⇒ **Des lieux** : l'appartement confortable de Zoé, la chambre de Zoé plus intime et rassurante, la maison de Nico, la commissariat, la « planque » des truands, le Zoo, l'église Notre Dame de Paris, la grue..



⇒ **Des bons, des méchants...** Et les autres

⇒ **L'utilisation du principe de dualité** : les lieux, les personnages (Zoé, Nico, Claudine...), les moments de la journée... indice mouvants

⇒ **L'utilisation du principe de simultanéité** : Equivalente en littérature à l'expression « pendant ce temps-là ». Pour chaque moment-clé de l'histoire, repérer où se trouvent les personnages et ce qu'ils font. Par exemple lorsque que Zoé s'enfuit avec la barque, où sont les autres personnages? Que font-ils?

B/DANS UN DEUXIÈME TEMPS, FAVORISER LA PRISE DE PAROLE DES ENFANTS POUR EXPRIMER LEURS RESENTIS ET AFFINER LA COMPRÉHENSION

⇒ **Des mots pour dire ses émotions, ses ressentis**

- Les élèves ont-ils aimé ? Ou pas? Par moments ? Pourquoi ?
- Ont-ils eu peur ? Ont-ils eu envie de rire ? De pleurer ?
- Que pensent-ils de la relation entre Zoé et sa mère ? Nico et Zoé ? Nico et la mère de Zoé ?

⇒ **Des mots pour exprimer les premières observations sur le film**

- Le rôle du chat très important :

*un observateur qui sait beaucoup de choses...Il a lui-même dès le début du film une double vie. Il pressent avant les autres qu'il y a quelque chose de négatif chez Claudine : on le voit prendre un regard méfiant et grogner sur elle lorsqu'ils sont seuls, son parfum lui fait dresser les poils sur le dos, enfin il découvre le double jeu de celle-ci...

* une source de réconfort. Dino apporte câlins et « cadeaux » à sa jeune maitresse. Sa présence est pour elle source de consolation depuis la mort de son père et il est aussi une compagnie pour Nico, grand solitaire.

! Faire remarquer les yeux de chat, valeur positive des « gentils » : Nico, Zoé, Jeanne et son collègue ; Claudine, les gangsters et Costa possédant quant à eux des yeux ronds).

- Dino et Nico : Il existe un lien fort entre le voleur et le chat, de par leur prénom (la terminaison en «o» et un prénom en deux syllabes donné à chacun des deux compères, indique une complicité ou un lien privilégié). Nico est souple et félin, son monde de prédilection est celui des toits, la nuit. Il est souple, s'étire tel un chat, semble toujours retomber « sur ses pattes » avec élégance. Bien qu'utilisant parfois des lunettes infrarouges, il voit dans le noir...

- ...

⇒ **Approfondir la réflexion sur le film à partir d'extraits :**

- **Mais qui est Claudine ?** : A partir de plusieurs extraits observer comment ce personnage se révèle progressivement au spectateur, comment il passe d'un personnage « bien sous tous rapports » à un personnage beaucoup moins recommandable.

* **extrait 1 : Un regard furtif** (Cf. extrait « Claudine - extrait 1 » page vidéo Ecole & Cinéma 63)

Que se passe-t-il dans cette scène? Qui est Claudine pour Zoé et sa mère? Comment se comporte Claudine avec elles? Pourquoi cette image de femme gentille, serviable et chaleureuse s'effrite-t-elle dans cet extrait? Quels indices nous mettent sur la voie? Le chat ne semble pas apprécier le parfum de Claudine. Comment voit-on le parfum de Claudine à l'écran?



Il est suggéré par une lente volute violette qui vient danser sous les narines de Dino. A l'éternuement de celui-ci, comment réagit Claudine? Elle s'arrête sur le pas de la porte et pivote légèrement. Sa posture est raide, dure. Les traits de son visage (sourcils, yeux, courbes du visage) sont accentués et «tombent». Elle est cadrée en plan rapproché, ce qui souligne l'expression de son visage. Cette posture, même furtive, contraste avec les gestes tendres qu'elle avait envers Zoé au début de l'extrait. Le spectateur, pour la première fois depuis le début du film, découvre un personnage peut être plus complexe qu'il n'y paraît...

Le parfum semble ici comme une émanation de Claudine. On remarquera que le «filet» de parfum, le fard à paupières, le vernis à ongle et la robe de Claudine sont de couleur violette... couleur portée par Costa plus tard dans le film...

***extrait 2 : Claudine passe l'aspirateur**

(Cf. extrait «Claudine - extrait 2» page vidéo Ecole & Cinéma 63)

Que se passe-t-il dans cette scène? Que fait Claudine? Quel niveau de langage utilise-t-elle pour parler à Dino? Les propos de Claudine sont assez durs, le vocabulaire, brutal. Claudine a oublié toute bienveillance. Ses paroles sont assez surprenantes par rapport à ce qui a été entendu jusqu'alors.

Comment réagit Dino? Sa passivité exacerbe l'énervement de Claudine. C'est un face à face! Comment se traduit-il à l'image? Un court champ-contre champ est mis en place et les personnages sont cadrés en plans rapprochés. Le chat a nouveau réactif au parfum qui décidément lui déplaît, se voit menacé puis directement aspiré... Il est en définitif chassé de la maison. On entend même le bruit des freins d'une voiture qui a sûrement dû éviter Dino.

Comment comprendre une telle attitude de la part de Claudine ?



***extrait 3 : Derrière la barricade...**

(Cf. extrait «Claudine - extrait 3» page vidéo Ecole & Cinéma 63)

Que se passe-t-il dans cette scène? Situation de nuit, dans un espace un peu glauque, semi-abandonné... Des bandits complotent et se présentent aux spectateurs indirectement. Zoé est derrière la palissade et observe. Comme elle, on entend bientôt hors champ une voix de femme. Elle est interpellée dans un langage familier par celui qui se nomme le Colosse. Par la teneur de ses propos, on comprend qu'elle appartient à la même bande. Zoé ne réagit pas mais les spectateurs commencent à avoir des doutes. Cette voix ne lui dit-elle pas quelque chose? Quelle image vient renforcer nos interrogations? Un gros plan sur une main avec des ongles vernis. Puis enfin plus de doutes, Claudine apparaît en pleine lumière, les cheveux dégagés, plus longiligne et le visage fermé. Elle donne des renseignements au colosse, ce qui la place

indiscutablement en position de complice. Elle a menti à Zoé et cette dernière n'en croit pas ses yeux.

De petits indices en preuves irréfutables, Claudine apparaît au fur et à mesure du film comme le traditionnelle personnage de «La taupe». Ces trois extraits permettent de voir la façon dont on nous montre petit à petit son vrai visage.

Pour compléter les réflexions autour du personnage de Claudine, vous pouvez vous référer au site suivant : <http://uneviedechat.crdp-lyon.fr> à la rubrique «Travailler le film en classe» puis «Analyse de séquences» et enfin «Le parfum de la dame en mauve» (en bas de la page).

- **Zoé** (Cf. extrait «Zoé retrouve sa voix» page vidéo Ecole & Cinéma 63)

Zoé est un personnage extrêmement touchant. Dès les premières scènes du film, on comprend qu'elle n'arrive plus à parler suite au décès brutal de son père. Ce sujet n'est pas éludé, on la voit triste, en train de pleurer. Sa relation aux adultes est devenue compliquée : le manque de communication avec sa mère crée des malentendus même si l'on sent l'amour fort qui les lie. Zoé aimerait sûrement que sa mère lui accorde deux fois plus d'attention. On ressent également la solitude de la mère et sa douleur face aux silences de sa fille. On voit aussi la relation toute particulière que Zoé a forgée avec Dino. Entre eux, pas besoin de paroles, Zoé sait qu'il a une autre vie la nuit (sa curiosité l'amènera à le suivre) mais elle sait aussi qu'il est là la journée et qu'il veille sur elle. Sa déception quand elle découvrira la vérité sur Claudine sera de courte durée, elle n'aura pas le temps de réfléchir il faudra fuir mais heureusement elle trouvera Nico sur son chemin. L'arrestation de ce dernier sera le point de non-retour : on lui enlève son nouvel allié, sa mère qui ne comprend pas... Il y a trop d'injustice encore une fois, il faut qu'elle parle et les mots reviendront dans sa bouche... A la fin du film, elle ne pourra plus s'arrêter de parler, racontant ses multiples aventures, la vie aura repris le dessus...

Ce sujet délicat doit être traité en correspondance avec le ressenti et le vécu des élèves. Observer dans un premier temps si les élèves évoquent ce sujet. Le cas échéant cerner le caractère de Zoé puis s'appuyer sur sa personnalité complexe (en reprenant différentes postures et moments de sa vie, ses sentiments multiples et son évolution jusqu'à la scène où elle retrouve la voix) pour étayer la discussion. Vous pouvez également vous appuyer sur le cahier de notes vert :

- pages 8-9 «La mort et le deuil»
- pages 20 à 25 : analyse de séquence
- pages 29-30 : promenades pédagogiques «La mort et le deuil dans les dessins animés»

Comme pour bien d'autres sujets délicats, ne pas aller plus loin dans la discussion avec les élèves si ceux-ci n'en émettent pas le souhait. Eventuellement parler en tête à tête avec un élève qui vous semblerait plus particulièrement touché et enrichir les points de vue par des lectures diversifiées.

Si besoin, n'hésitez pas à contacter la coordination Ecole & Cinéma 63 pour une réflexion plus approfondie.



- **La coupure d'électricité** :

(Cf. extrait «La coupure d'électricité» page vidéo Ecole & Cinéma 63)

La séquence débute par un noir complet avec des bruits de verre cassé. Les voix fusent mais l'image reste rigoureusement opaque. Réapparition de l'image habituelle pour voir Nico prendre des lunettes infrarouges et dire au chat «Maintenant je suis comme toi le chat, je vois dans le noir.» Comment sont représentés les personnages dans le noir? Les personnages commencent à circuler dans le cadre sous l'aspect de silhouettes soulignées de lignes blanches. Les couleurs et le décor ne sont plus présents, éliminant tous nos repères habituels.

Nico et Dino doivent se faire discrets. Même si l'obscurité leur permet d'être invisibles, il reste les bruits. Comment est traduit en image le fait de se mouvoir, de «marcher à pas de velours»? Ou encore de chuchoter à l'oreille de Zoé pour lui faire comprendre la situation? De gros plans sur les pieds et les pattes soulignent la situation délicate dans laquelle se trouvent Dino et Nico : se mouvoir au milieu de la bande de gangsters sans éveiller de soupçons. De même, le gros plan de la bouche à l'oreille de la petite fille nous donne la nécessité absolue de parler à voix basse à ce moment précis de l'action.

Nico progresse latéralement avec agilité. Tel un passe-muraille, il circule d'une pièce à l'autre en donnant l'impression que les murs n'existent plus. Ainsi l'espace est redéfini.

Quelles situations crée l'absence de lumière? Que se passe-t-il quand Dino éternue? Après que le bandit a gratté une allumette? Le noir met en place des situations comiques et des quiproquos : mauvaise interprétation de l'éternuement, absurdité du propos solitaire du bandit du premier étage, bataille confuse et méprise durant les brèves halos de lumière...



Cet extrait permet au spectateur de voir dans le noir mieux que quiconque ! Cette séquence très inventive rappellera peut-être à certains *Fantasmagorie* d'Emile Colh pour ceux qui ont vu *Les pionniers du cinéma* l'année dernière. Revenir au trait le plus simple permet bien des possibilités de narration! (Cf. «*image ricochet*» cahier de notes vert page 26).

Cette séquence permet également de faire apparaître le personnage de Nico dans sa complexité. Même si on s'en doutait auparavant, il n'y a plus de doute sur sa capacité à l'empathie, sa solidarité, son humour sont bien présents.

Pour compléter les réflexions autour de cette scène, vous pouvez vous référer au site suivant : <http://uneviedechat.crdp-lyon.fr> à la rubrique «Travailler le film en classe» puis «Analyse de séquences» et enfin «Maintenant je suis comme toi le chat, je vois dans le noir.»

- **La représentation du non-visuel à l'écran** : prendre conscience de certaines particularités du film en revenant sur certains points avec les élèves.

Pour lancer la réflexion, on pourra partir de quelques questions telles que :

- Comment « voit-on » le parfum dans le film ? Représentation d'une odeur
- Comment « voit-on » dans le noir lorsque Nico coupe l'électricité ? Représentation de l'obscurité totale.
- De quoi Jeanne a-t-elle peur ? Comment est représentée sa peur de Costa. De quelle couleur est le personnage ? Quelle est sa forme ? Représentation de la peur, des angoisses.

Les élèves prendront peu à peu conscience de l'impact et de la puissance que peuvent avoir des images symboliques sur notre imaginaire. En prolongement, on pourra demander aux élèves de proposer d'autres représentations visuelles d'une autre odeur, d'un goût, d'un sentiment.



Après la projection : des pistes pédagogiques

CONFRONTER - ENRICHIR - PRATIQUER

⇒ **En savoir plus sur le film *Une vie de chat***

* Le site pédagogique officiel du film : <http://uneviedechat.crdp-lyon.fr/>

Ce site est une «mine d'or» ! Vous pouvez y télécharger le dossier de presse, voir des vidéos sur les comédiens qui font les voix des personnages, le compositeur de la musique du film, découvrir les différents étapes de fabrication d'*Une vie de chat*, des explications en image de plusieurs techniques d'animation...

* Roman et musique d'*Une vie de chat* : le site du producteur et diffuseur du film propose un roman illustré tiré du film ainsi que la musique de Serge Besset <http://www.folimage.fr/fr/boutique/>

⇒ **En savoir plus sur Folimage et les créateurs d'*Une vie de chat***

Une vie de chat a été produit par le studio d'animation français Folimage dont le siège est basé près de Valence. Ce studio s'est forgé une solide réputation d'artisan de l'image animée à travers des séries télévisées et des courts métrages puis s'est lancé en 2001 dans la réalisation d'un long métrage *La prophétie des grenouilles*. D'autres viendront ensuite : *Mia et le migou*, *Tante Hilda* et bien sûr *Une vie de chat*.

Les deux réalisateurs d'*Une vie de chat*, Jean-Loup Felicioli et Alain Gagnol, se sont rencontrés alors qu'ils étaient objecteurs de conscience à Folimage. Ils se sont rapidement mis à travailler ensemble, Alain Gagnol aux histoires et Jean-Loup Felicioli aux images. Leurs premiers films, des courts métrages, marquent les esprits dans les festivals : leur trait unique et leurs histoires déroutantes s'imposent aux spectateurs. Dans les images en annexe 3 tirées de leurs courts métrages, on observe beaucoup d'éléments repris dans *Une vie de chat*. Après plusieurs réécritures de scénario, *Une vie de chat* sera destiné à un public plus large. Le film sera un succès critique et public (1 million d'entrées) et mènera les réalisateurs à Hollywood pour les Oscars en 2012. Leur nouveau film *Phantom boy* vient de sortir en salle. Pour en savoir plus, Cf. cahier de notes vert aux pages 3 à 5.

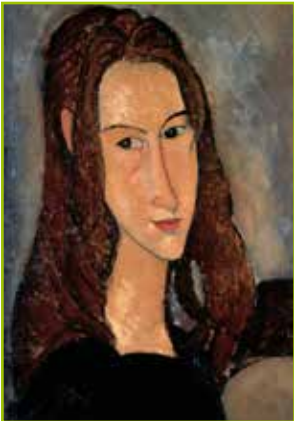
⇒ **Des références plastiques** (Toutes les oeuvres citées ci-dessous sont disponibles sur simple demande à cloboyer@orange.fr)

L'univers graphique et plastique choisi, les dessins réalisés par Jean-Loup Felicioli et Alain Gagnol relèvent de leur imaginaire et de leurs propres intentions créatives. Il n'en demeure pas moins qu'ils sont empreints de nombreuses références à des œuvres qu'il peut être intéressant de faire rencontrer aux élèves.

* **Les personnages :**

1/ *Les figures féminines* du film semblent notamment inspirées de portraits peints par Modigliani (peintre et sculpteur italien, 1884/1920, rattaché à l'École de Paris). L'œuvre de Modigliani est presque totalement constituée de portraits. Son style est facilement reconnaissable : formes simplifiées et allongées ; réduction maximale des détails. Les figures de femmes sont un de ses thèmes récurrents. Il cherche à dégager dans ses portraits les traits essentiels de leur caractère ou de leur physique.

Par exemple, confronter ces images (Cf. annexe 4) :



Comparer le visage de Jeanne avec ceux des deux portraits peints par Modigliani. Rechercher les points communs (forme du nez, visage allongé, yeux en amande...) Remarque : Les deux femmes portent le même prénom (Jeanne). Un prétexte à pratiquer : dessiner des personnages, jouer sur la forme des visages, les allonger, les arrondir, exagérer, disproportionner ou déformer le nez, les yeux ou la bouche, géométriser les formes. Créer une collection de portraits...

2/ *Les corps arrondis* en particulier celui de Costa évoquent Fernando Botero.

3/ *Les masques volés* par Nico, le colosse de Nairobi évoquent l'influence des Arts premiers de Picasso.

4/ *Les silhouettes des personnages et la petitesse de leurs pieds pointus* peuvent également faire penser à certaines oeuvres de J.M. Folon.

* **Les ambiances nocturnes**, les clairs obscurs peuvent être mis en parallèle avec les oeuvres de Vermeer.

* **Le traitement des couleurs et des décors** évoque parfois Matisse, Bonnard ou encore David Hockney.



Vermeer

Matisse



Bonnard

Hockney



* **La séquence finale** sous la neige : On pense à La pie de Claude Monet.



* **L'esthétisme du film est avant tout très proche de la bande dessinée contemporaine.** Les dessins de Jacques Loustal sont à mettre en parallèle avec ceux du film, à la fois dans le dessin des décors urbains, dans celui des visages et de la forme des yeux.

* **Le traitement des couleurs et les courbes,** étirements des silhouettes en mouvement rappellent les dessins de Lorenzo Mattotti. De même, on retrouve chez lui l'utilisation des ombres comme double mais aussi image symbolique, monstre indépendant.



Loustal



Mattoti

⇒ Des références cinématographiques

Une vie de chat distille avec gourmandise de nombreuses références cinématographiques : les gansters qui s'appellent «M. Hulot» en référence au personnage de Jacques Tati ou encore «Monsieur bébé» en rappel du film d'Howard Hawks *L'impossible Monsieur bébé* (1938) ; le colosse de Nairobi qui peut faire penser à *King Kong* de Merian C. Cooper et Ernest B. Schoedsack (1933), etc. Cf. cahier de notes vert page 9 et 10.

Cependant les références les plus évidentes apparaissent être *Les tontons flingueurs* de Georges Lautner (1963) et ses inimitables répliques écrites par Michel Audiard ainsi que *La nuit du chasseur* de Charles Laughton (1955) et son ambiance sombre et fantastique.

* **Les tontons flingueurs** (Cf. extrait page vidéo Ecole & Cinéma 63) : Après s'être remémoré les caractéristiques de la bande de Costa dans *Une vie de chat*, regarder cet extrait des *Tontons flingueurs*. Quels rapprochements peut-on faire avec la bande de gangsters d'*Une vie de chat*? Des chefs de bande aux carrures imposantes, des «petites mains» qui ne font pas très peur, une façon de s'exprimer avec un rythme, un ton, un vocabulaire imagé...

* **La nuit du chasseur** (Cf. extrait page vidéo Ecole & Cinéma 63) : Montrer cette scène puis essayer de retrouver à quel passage d'*Une vie de chat* pourrait-on la rattacher? Pourquoi? Quelle ambiance se dégage de cet extrait? Quel dispositif retrouve-t-on dans les deux films?...

⇒ Des références littéraires

On peut aussi noter des références aux contes : Costa dit « ça sent la chair fraîche » lorsqu'il retrouve un morceau de vêtement de Zoé, cela renvoie à l'Ogre du Petit Poucet. La fumée qui sort de la maison de Costa fait penser aux éclairs lumineux sortant de la maison des fées qui permettent à la méchante sorcière de savoir où vit la princesse Aurore (La Belle au bois dormant).

⇒ Des références musicales

Le jazz et particulièrement Billie Holiday...

DES PROJETS AUTOUR...

⇒ **Comprendre les intentions des créateurs** : https://www.youtube.com/watch?v=_FPmygPqRxo

⇒ **Travailler le pastel en épaisseur** :

Jean-Loup Felicioli a pratiqué la technique des Flamands pour travailler la couleur lors d'un précédent emploi dans la restauration de tableaux. Il a réinvesti celle-ci pour la mise en couleurs de ses images, en la transposant aux pastels (cette technique concernait la peinture à l'huile). On remarquera combien l'usage de la craie donne aux compositions un effet velouté chatoyant et dynamique (Cf. Mattotti).

- Proposer aux élèves un travail leur permettant de découvrir les propriétés particulières des craies et le travail de matière.

- Utiliser un format assez petit de manière à faciliter le travail en épaisseur. Demander aux élèves de choisir une couleur principale pour leur travail et de remplir leur feuille dans un camaïeu issu de celle-ci. Les encourager à travailler la superposition de deux couleurs ou plus pour réaliser des teintes différentes mais correspondant à l'objectif. Ce sera l'occasion de rappeler les principes de composition des couleurs.

- Observer les effets obtenus, la multiplicité des teintes, leur richesse, les effets de matière.

- Pour aller plus loin, et se rapprocher un peu plus de la technique des Flamands, aller vers le principe de glacis.

Afin d'éviter que la feuille ne gondole, scotcher celle-ci sur un support qui n'absorbe pas l'eau. Travailler à l'encre ou à l'acrylique largement diluées. Demander aux élèves de choisir une couleur, en prendre une très faible quantité qui teintera un petit godet d'eau. Passer avec une brosse, de manière uniforme le mélange sur son fond coloré. Que se passe-t-il ? Peut-être rien... rien que de très normal ! Le principe de glacis nécessite une certaine quantité de couches pour que peu à peu un voile de couleur transparente s'impose et fasse vibrer les couleurs du dessous. Les élèves peuvent choisir de rester sur une seule couleur ou en utiliser plusieurs selon le même principe pour un effet de glacis plus complexe (imaginer au moins 5 couches).

Il peut être intéressant à la fin de la séance de revenir sur certaines œuvres de Mattotti, ainsi que sur certaines œuvres de l'époque flamande. Il faudra alors faire prendre conscience que ces derniers ne travaillaient pas sur du papier mais sur des panneaux de bois, qu'ils préparaient selon un protocole complexe avant de poser la couleur.

⇒ **Créer une ambiance polar en roman-photo**

- Revenir sur les différents moyens qui ont été mis en place pour nous plonger dans l'univers du polar. Eventuellement enrichir l'imaginaire des élèves par des lectures d'albums (L'album d'Yvan Pommaux *John Chatterton détective* - cf. annexe 5)

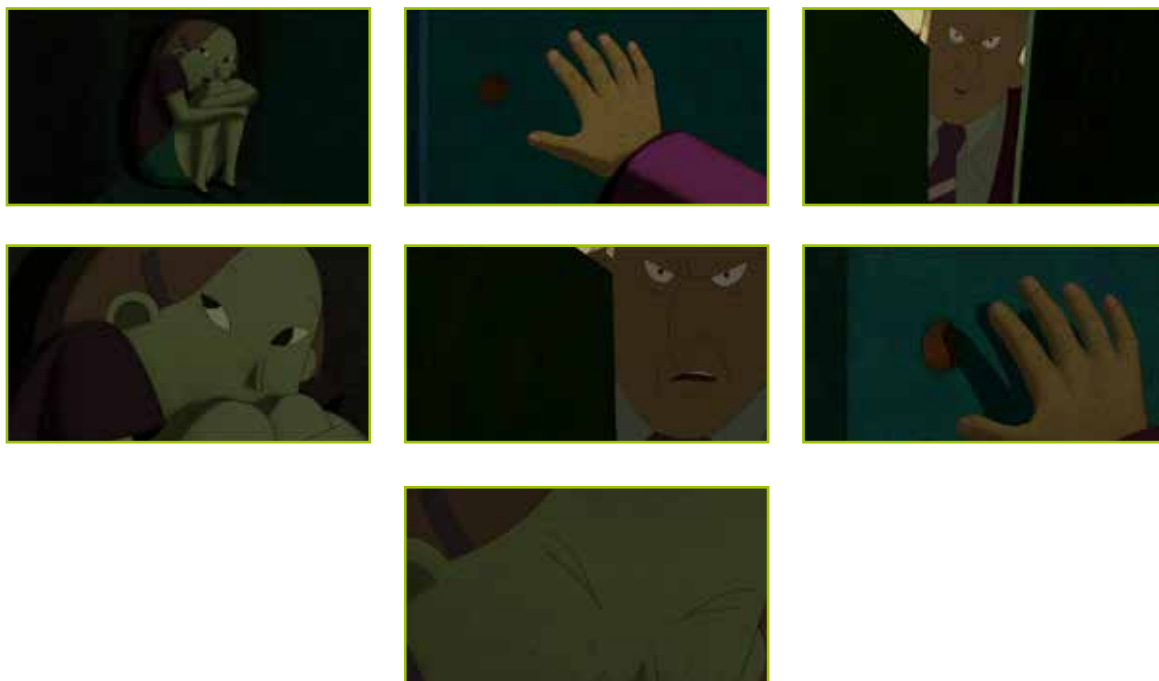
- Réaliser une fiche outil permettant de visualiser les caractéristiques indispensables du genre : crime, suspect, coupable, victime, enquête, des lieux...

On devra retrouver des moments de suspens, rebondissements, fausses pistes, atmosphère sombre, indices, dénouement...

Se mettre collectivement d'accord sur certains choix. Il y aura un ou des complice(s), suspect(s), coupable(s), piste(s), enquête(s), poursuite(s), témoin(s), indice(s), commissaire(s), crime(s), cambriolage(s)...

- Revoir une séquence d'*Une vie de chat* (Cf. extrait «suspens» page vidéo Ecole & Cinéma 63) qui met en scène une situation de suspens. Dans cette séquence, Zoé est cachée dans un placard et Costa la cherche, ouvrant méticuleusement chaque porte les unes après les autres. Le spectateur a peur en même temps que Zoé.

Cette scène est un classique du film à suspense. Quel dispositif est mis en place visuellement pour faire monter le suspense? Quelles échelles de plan? Quel enchaînement d'images? Des plans de Costa puis de Zoé se succèdent, les échelles de plan étant de plus en plus rapprochées au fur et à mesure que Costa avance vers Zoé.



Ce visionnage pourra faire prendre conscience de l'importance des futurs choix de prises de vue pour raconter son histoire.

- Travail par groupe de 4 ou 5 élèves. Pour faciliter l'écriture d'un synopsis simple, proposer à tous une image évocatrice qui devra être selon leur choix soit la situation de départ, soit une situation intermédiaire, soit la situation finale. (Cf. annexe 6)

- Une fois le synopsis écrit (5 ou 6 plans différents minimum), demander aux élèves d'imaginer les décors, les mises en scène, les accessoires... Proposer aux élèves deux ou trois lieux qui vous semblent propice à la photographie des différents plans.

- Travail de théâtralisation et de photographie des scènes. On pourrait imaginer que l'enseignant travaille avec ce groupe ; le reste de la classe découvrant des albums ou romans policiers.

- Synchronisation des différents scénarios avec un programme du type Photo Récit* (programme libre de droit). Le travail peut s'imaginer, selon l'âge des élèves, soit dans une situation collective à l'aide d'un vidéo projecteur, soit dans une séance de travail dans la salle d'informatique où chaque groupe réalisera ses propres choix d'articulation. Dans les deux cas, il faudra choisir l'ordre de passage, la vitesse de passage, la manière dont on veut faire entrer l'image, constater les effets obtenus et soumettre ces derniers par rapport aux attentes du synopsis initial.

- Pour des enfants de cycle 3, on peut même imaginer qu'ils choisiront dans la banque de données musicales du programme, des extraits à insérer pour la création d'une bande sonore.

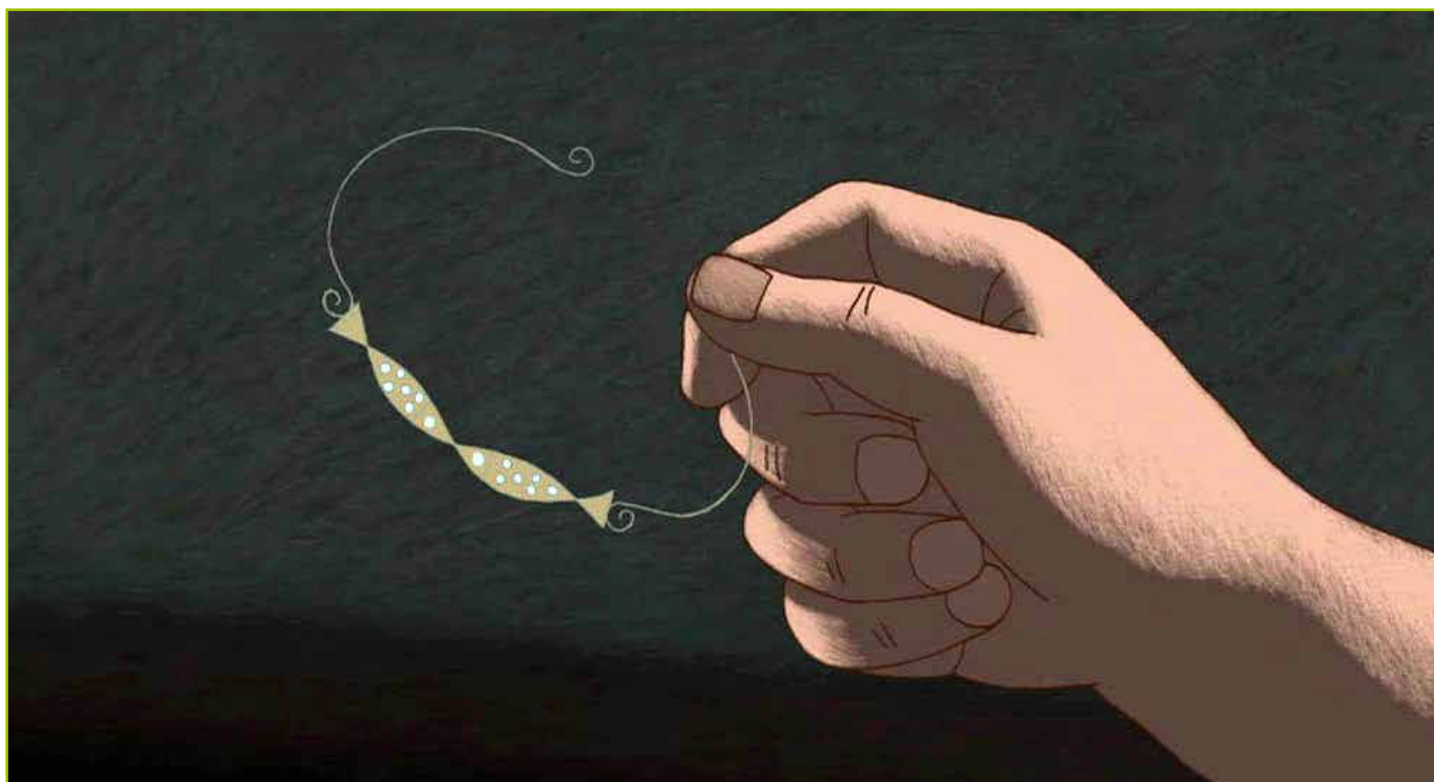
Enfin, pour aller encore plus loin, on peut imaginer travailler de concert avec le moniteur de musique dans la création d'une bande sonore (bruitages) qui serait commune à l'ensemble des travaux.

- Visualisation des différentes productions. Constats... Est ce que cela fonctionne ? Oui, non, pourquoi ? Faire remarquer l'importance des choix dans l'écriture et plus largement dans toute création qui font que, bien qu'ayant une situation initiale et des contraintes identiques, les travaux sont totalement différents.

**Ne pas hésiter à demander conseil à l'Ecole Numérique dont vous dépendez.*

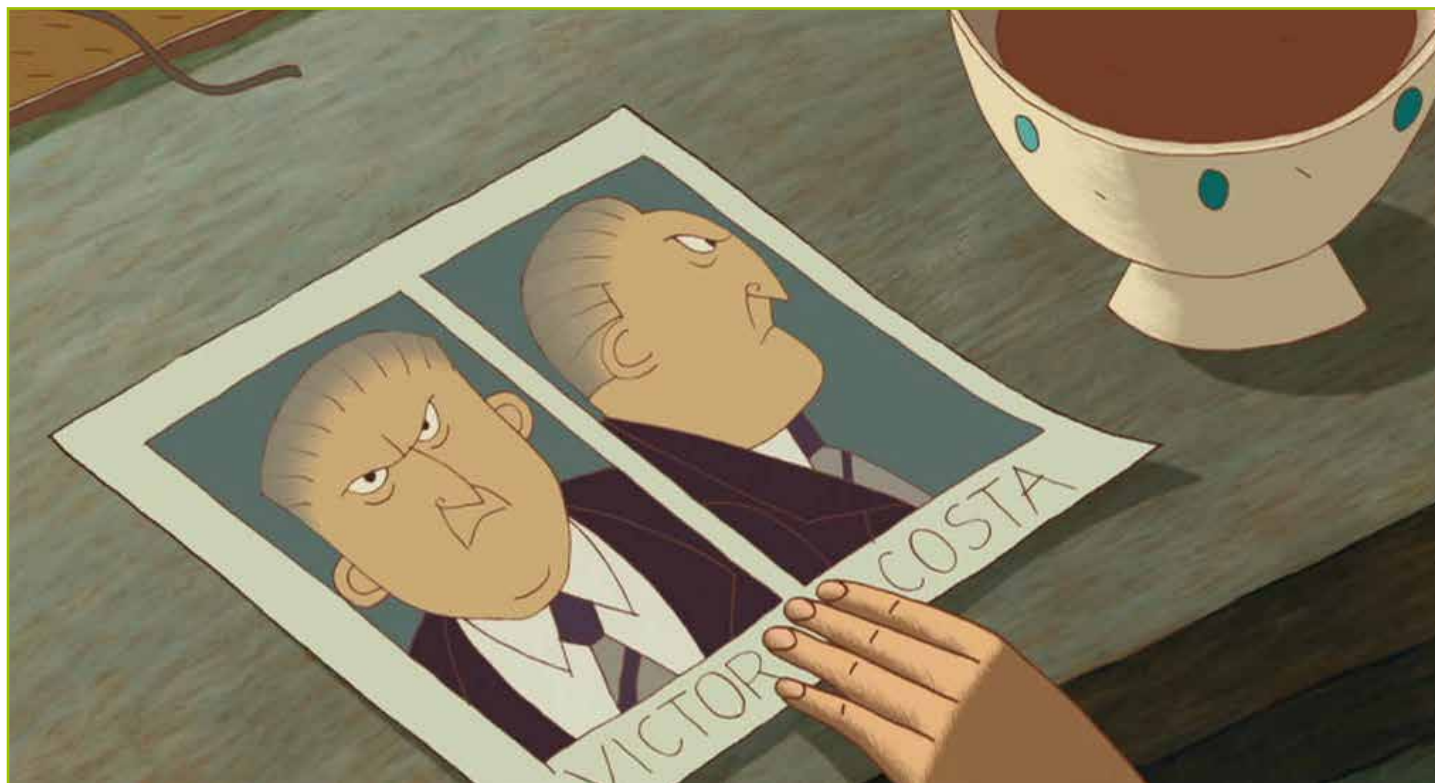
UNE VIE DE CHAT

Annexe 1 : images extraites du film pour préparation à la projection



UNE VIE DE CHAT

Annexe 1 : images extraites du film pour préparation à la projection



UNE VIE DE CHAT

Annexe 2 : présentation des personnages - dossier de presse d'Une vie de chat

3

LES SUSPECTS

HABITUELS

(Les personnages)

6'0"

5'6"

5'0"

4'6"

4'0"

3'6"

3'0"

2'6"

2'0"

1'6"

1'0"



DINO :
Âge : indéterminé.
Sexe : mâle.

Signes particuliers : Il passe ses journées chez une commissaire de police. La nuit, il aide un voleur à accomplir ses larcins. C'est animal à la mauvaise manie de planter ses griffes dans les mollets de ceux qui le contrarient. Son souffre-douleur est un petit chien extrêmement bruyant.

ZOË :
Âge : sept ans.
Sexe : féminin.

Signes particuliers : fille de Jeanne, la commissaire de police. Elle adore son chat qui lui rapporte des légumes dont elle fait la collection. Depuis la mort tragique de son père, abattu par le gangster Victor Costa, elle reste muette, emmurée dans son chagrin. Seul le chat parvient à la consoler en se blottissant dans ses bras. Malgré tout, ce drame ne lui a pas enlevé sa détermination, sa curiosité et son courage.



NICO :
Âge : 38 ans.
Sexe : masculin.

Signes particuliers : cambrioleur doué d'une très grande habileté.
« Aussi souple qu'un chat », dit-on. Il n'utilise aucune arme et agit toujours sans violence, à l'insu de ses victimes, avec beaucoup d'élégance. Le chat et lui partagent une grande amitié et Zoé va lui permettre de devenir plus qu'un simple voleur.



JEANNE :
Âge : 65 ans.
Sexe : féminin.

Signes particuliers : commissaire de police débordée, mère inquiète pour sa fille, Zoé. Elle vit seule avec elle depuis le décès de son mari. Le gangster responsable de leur malheur hante constamment son esprit. Comme si cela ne suffisait pas, elle est également chargée d'arrêter le cambrioleur qui, en compagnie d'un chat, est responsable de nombreux vols de bijoux.

UNE VIE DE CHAT

Annexe 2 : présentation des personnages - dossier de presse d'Une vie de chat



CLAUDINE :
Âge : 42 ans.
Sexe : féminin.
Signes particuliers : nounou de Zoé, elle apporte aide et soutien à Jeanne qui en a bien besoin. Cette femme pleine de bon sens amène un peu de stabilité et de tranquillité dans cette maison fortement éprouvée par le drame. A tendance à utiliser en trop grande quantité un parfum très odorant, ce qui fait éternuer le chat.

VICTOR COSTA :
Âge : 52 ans.
Sexe : masculin.
Signes particuliers : ennemi public numéro 1, gangster et chef de bande. Petit homme trapu et rondouillard, il est capable des pires atrocités. Ses hommes eux-mêmes ont peur de son caractère imprévisible. Il est obsédé par une imposante statue africaine à laquelle il s'identifie, ce qui dénote un certain complexe d'infériorité concernant sa taille.

**MONSIEUR BÉBÉ,
MONSIEUR GRENOUILLE,
MONSIEUR PATATE,
MONSIEUR HULOT :**
Âge : indéterminé.
Sexe : masculin.
Signes particuliers : noms de code des truands aux ordres de Costa. Font de la bêtise un mode de vie. Régulièrement regroupés sous le terme générique de « bande de crétins » par leur chef.

LUCAS :
Âge : 40 ans.
Sexe : masculin.
Signes particuliers : inspecteur de police sous les ordres de Jeanne. Il accompagne la commissaire dans toutes les enquêtes. Il a la patience du policier de terrain et accueille les Indiens qui servent à sa patronne pour boucler les dossiers.

RUFUS :
Âge : indéterminé.
Sexe : mâle.
Signes particuliers : petit chien hystérique à la voix perçante. Entretient avec les pantouffles une relation très conflictuelle.

UNE VIE DE CHAT

Annexe 3 : l'univers d'Alain Gagnol & Jean-Loup Felicioli - images extraites de leurs courts métrages



L'égoïste (1995)



Les tragédies minuscules (1998)

UNE VIE DE CHAT

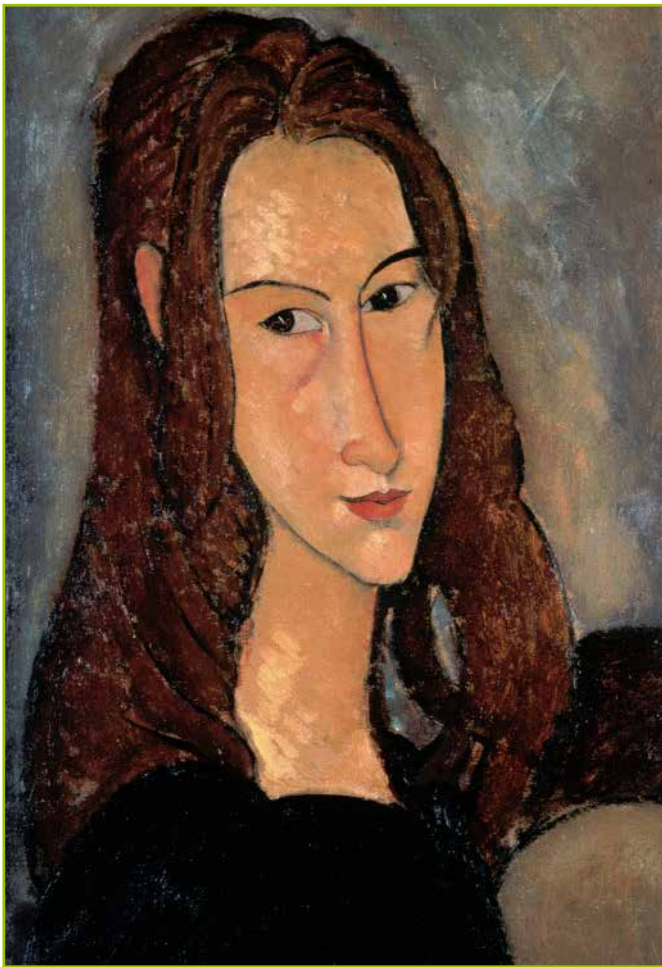
Annexe 3 : l'univers d'Alain Gagnol & Jean-Loup Felicioli - images extraites de leurs courts métrages



Mauvais temps (200s5)

UNE VIE DE CHAT

Annexe 4 : Des références plastiques - Modigliani



UNE VIE DE CHAT

Annexe 5 : Liste oeuvres littérature jeunesse genre policier

Bibliographie

Le genre policier

Liste de référence des œuvres de littérature de jeunesse pour le cycle 3

Auteur	Titre	Editeur	
Berna, Paul	Le cheval sans tête		Romans et récits illustrés
Boileau, Pierre - Narcejac, Thomas	La villa d'en face	Bayard jeunesse	Romans et récits illustrés
Drozd, Irina	Un tueur à ma porte	Bayard jeunesse	Romans et récits illustrés
Ferdjouxh, Malika	Minuit-Cinq	L'École des loisirs	Romans et récits illustrés
Irish, William	Une incroyable histoire	Syros jeunesse	Romans et récits illustrés
Kästner, Erich	Emile et les détectives (nouvelle traduction)	Hachette jeunesse	Romans et récits illustrés
Klotz, Claude	Drôle de samedi soir !	Hachette jeunesse	Romans et récits illustrés
Villard, Marc	Les doigts rouges	Syros jeunesse	Romans et récits illustrés
Bernard, Frédéric	La reine des fourmis a disparu	Albin Michel jeunesse	Albums
Stone, Bernard	Touchez pas au roquefort !	Gallimard jeunesse	Albums

Autres œuvres de littérature jeunesse

Auteur	Titre	Editeur	
Pommaux Yvan	Une enquête de John Chatterton,	l'École des loisirs	Albums
Pommaux Yvan	Le grand sommeil : une enquête de John Chatterton	L'école des loisirs	Albums
Pommaux Yvan	John Chatterton détective	L'école des loisirs	Albums
Daenickx Didier	La fête des mères	Syros	Romans et récits illustrés
Daenickx Didier	Le chat de Tigali	Syros	Romans et récits illustrés
Loncke Aurélien	La bande à Grimme	L'école des loisirs	Romans et récits illustrés
Loncke Aurélien	La bande à Grimme et les magiciens du monde,	L'école des loisirs	Romans et récits illustrés
Thies Paul	Un printemps vert panique	Rageot	Romans et récits illustrés

Sitographie :

<http://www.ricochet-jeunes.org>
<http://www.cndp.fr/crdp-creteil/telemague/>
<http://lajoieparleslivres.bnf.fr>
<http://www.lletje.fr/>

UNE VIE DE CHAT

Annexe 6 : Des photos extraites d'Une vie de chat comme point de départ d'un synopsis

